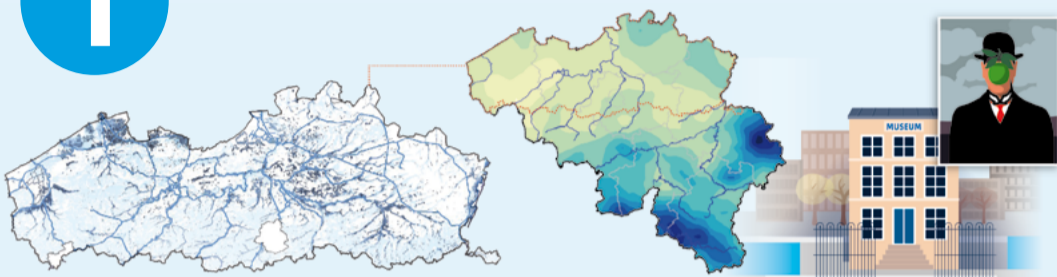


Waterbewust worden-zijn-doen in 5 stappen

1

Wat is de kans op blootstelling aan overstroming en extreme neerslag voor uw erfgoedlocatie?

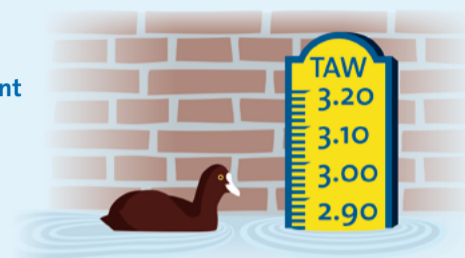


Overstromingsrisico Vlaanderen

Extreme neerslag in België

Raadpleeg bronnen om meer te weten over waterpeil en neerslag in uw omgeving:

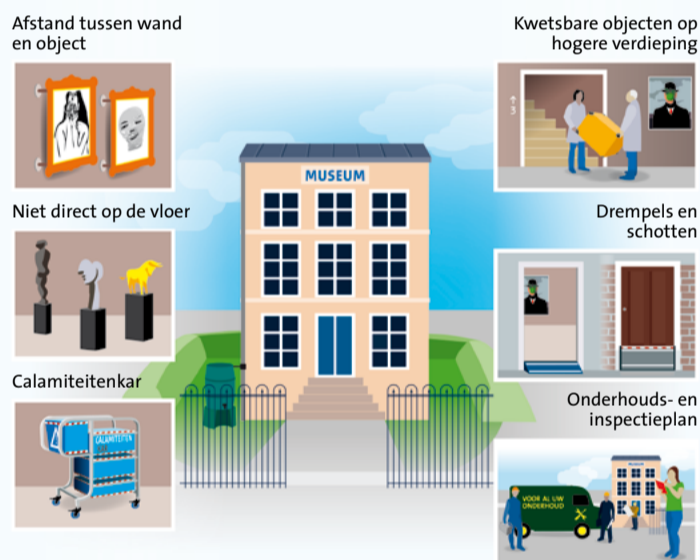
- waterinfo.be/geoloket
- geoloket.vmm.be
- integraalwaterbeleid.be/watertoetsinstrument
- meteo.be/klimaat/klimaatatlas
- aquaflanders.be
- uw gemeente



2

Hoe goed bent u op dit moment beschermd en wat is nog nodig?

Zet de genomen maatregelen op een rij, tref zo nodig aanvullende maatregelen.



Checklist Waterbewust worden-zijn-doen

Voorkomen



Organisatie

- Actueel calamiteitenplan met prioriteitenlijst en collectiehulpverleningsinstructies (CHV-plan)
- Opzetten crisisorganisatie en CHV-organisatie
- Jaarlijks CHV-oefening en aanpassing veiligheidsplan
- Gebouwonderhoudsplan
- Noodmaterialen en calamiteitenkar op orde*

Gebouw

- Risicoarme locatie bij nieuwbouw (hoog en droog)
- Goede regenwaterafvoer en drainage rond gebouw
- Groen, grond en gras/grind
- Goten en pijpen schoon en vrij van blad
- Dijken, wallen en greppels voor waterafvoer
- Afvoer in vloeren en bij watervoerende installaties

Collectie

- Objecten niet direct op de vloer
- Onderste planken van stellingen >10 cm boven de vloer
- Zorg voor afstand tussen object en wand
- Kwetsbare objecten niet in lageregelegene ruimtes

Blokkeren



- Regel relevante 'blokkades' om water tegen te houden

- Waterdichte buitenschil en vloeren
- Dorpels en drempels op hoog water niveau
- Tijdelijke waterkering: zeil, zandzakken, schotten, luiken, opblaasbare barrière
- Terugslagklep in riool

- Waterdichte depotverpakking (dozen, kratten, kisten)
- Zeil over kisten, stellingen en grote objecten

Detecteren



- Weersverwachting en waterstanden in de gaten houden
- Alarmopvolging

- Watermelders op laaggelegen punten en bij installaties
- Periodieke inspectie* buiten en binnen – extra na hevige regen en dooi

- Periodieke inspectie binnen*
- * op o.a. lekkage, natte plekken, waterspatten, algengroei, schimmel, muffe geur, natte objecten, natte verpakking

3

Wat doet u bij een dreigende overstroming of hevige neerslag?

Hoeveel tijd heeft u, wat moet er als eerste gebeuren en wat daarna?



Reageren



Organisatie

- Calamiteitenplan operationaliseren
- Crisisteam en CHV-team in actie
- Noodmaterialen gereed
- Water opvangen, opweilen, opzuigen, wegpompen

Gebouw

- Sluit ramen en deuren
- Tijdelijke waterkering(en) plaatsen

Collectie

- Objecten afdekken, uit de loop van water plaatsen
- Objecten op blokken, poten van meubels in emmers
- Objecten horizontaal en/of verticaal evacueren, zie 'Checklist Evacueren van collectie' op depotwijzer.be/water

4

Wat doet u als het water daadwerkelijk binnenkomt?

Volg de procedure van het calamiteitenplan met CHV-instructies.



Noodmaterialen

Raadpleeg depotwijzer.be/water voor een uitgebreide noodmaterialenlijst

mop/dweilen
handdoeken
(vierkante) emmers
zemen
sponzen
rubber handschoenen
rubber laarzen

bezem
trekker
bostel
helm
zaklamp en batterijen
polyethyleenfolie
absorberend papier

onbedrukte kranten
keukenpapier (rol)
microvezeldoeken
waterstofzuiger
verlengsnoeren
ventilator
gereedschap

afzetlint
afdekzeil
plastic kratten
rol vuilniszakken

5

Het water is gekomen en uw collectie is toch nat geworden...

Onderneem acties voor het behandelen van natte objecten.

Raadpleeg het Waterschadewiel of de app ERS



Behandelen



- Handel bij voorkeur binnen 48 uur
- Neem contact op met verzekering
- Schakel professionele hulp in: restaurator, beredderingsbedrijf

- Registreer het incident
- Pas op voor instorten waterverzadigde bouwdelen
- Droog het gebouw en interieur en maak schoon
- Zwakke plekken in buitenschil versterken

- Scheid droge objecten van natte en vuile (trage)
- Raadpleeg het Waterschadewiel of de app ERS voor omgang met natte objecten
- Plaats collectie pas terug als gebouw droog en schoon is